

## Quotes

1. Klicken Sie auf die rechte Maustaste und wählen Sie **Quote öffnen** oder geben Sie den entsprechenden Shortcut **Q** in der Kommandozeile ein.
2. Wählen Sie die gewünschte Ansicht mit Klick auf einen der folgenden Reiter aus:



## Alle Handelsplätze

1. Klicken Sie auf die rechte Maustaste und wählen Sie **Alle Handelsplätze öffnen** oder geben Sie den entsprechenden Shortcut in der Kommandozeile ein.

## Chaining

1. Klicken Sie auf die rechte Maustaste und wählen Sie im Menüpunkt **Derivate öffnen** oder **Strukturierte Produkte öffnen** den gewünschten Instrumententyp oder geben Sie den entsprechenden Shortcut in der Kommandozeile ein.
2. Wählen Sie im **Kontext** zusätzliche Filtermöglichkeiten (Typ, Markt, Verfall, Abweichung zu Basisinstrumentenpreis).

## Chart + Zeitreihen

1. Klicken Sie auf die rechte Maustaste und wählen Sie im Menüpunkt **Chart + Zeitreihen** die gewünschte Darstellungsart (Tages-/Jahres-Diagramm, Intraday/History Time Series) oder geben Sie den entsprechenden Shortcut in der Kommandozeile ein.
2. Wählen Sie im **Kontext** die gewünschten Parameter aus.

**Tipp:** Sie können Ihre persönlichen Grafik-Einstellungen speichern.

## Limits

1. Klicken Sie auf die rechte Maustaste und wählen Sie **Limit einfügen** oder geben Sie den entsprechenden Shortcut in der Kommandozeile ein.
2. Füllen Sie das Fenster **Limit-Einstellungen** mit den gewünschten Werten aus.
3. Klicken Sie auf **OK**.

**Tipp:** Lassen Sie sich über die erreichten Limiten auch via Pop-up-Fenster, Sound oder E-Mail alarmieren.

## Watchdog

1. Klicken Sie auf die rechte Maustaste und wählen Sie **Zu Watchdog hinzufügen**, oder öffnen Sie den Watchdog **W** in der Menüzeile und geben anschließend das entsprechende Instrument in der Kommandozeile ein (z.B. NOVN,VTX).
2. Aktivieren resp. deaktivieren Sie die gewünschten Meldungstypen jeweils mit einem Häkchen.

**Tipp:** Sie können gleichzeitig alle Instrumente einer Liste im Watchdog speichern. Markieren Sie in der Sidebar eine Liste, klicken Sie auf die rechte Maustaste und wählen Sie **Zu Watchdog hinzufügen**. Der gleiche Vorgang gilt auch für Portfolios.

## Contributors

1. Geben Sie in der Kommandozeile den entsprechenden Shortcut (z.B. **85**, **bp11**) ein.
2. Drücken Sie die **Enter**-Taste oder klicken Sie auf **Start**.

**Tipp:** Sie finden unter Global Screen > Trading bereits vordefinierte Contributoren-Seiten.

## Basic Data & Events

Klicken Sie auf die rechte Maustaste und wählen Sie im Menüpunkt **Instrumenten-Informationen** die gewünschte Darstellungsart oder geben Sie den entsprechenden Shortcut in der Kommandozeile ein.

Die folgenden Bereiche stehen zur Auswahl:

- Instrumentenüberblick
- Instrumentendetailinformationen
- Alle Gesellschaftsereignisse
- Märkte
- NSINs
- Dokumente
- Dividenden
- Custom Page

**Tipp 1:** Klicken Sie direkt auf **☐**, und Sie gelangen direkt auf die Stammdaten.

**Tipp 2:** Sie können sich auch zu jedem Titel entsprechende Unternehmensinformationen (z. B. Yahoo! Finance) anzeigen lassen.

## Suchfunktionen

### Schnelle Suche

1. Geben Sie einen Namen in die Kommandozeile ein, z. B. Nestle.
2. Geben Sie einen der folgenden Suchparameter im **Kontext** ein:
  - Quotes
  - Instrument
  - Gesellschaft
  - Handelsplatz
  - Nachrichten
3. Vervollständigen Sie die Suchmaske mit den gewünschten Angaben.
4. Drücken Sie die **Enter**-Taste oder klicken Sie auf **Start**.

### Erweiterte Suche

1. Klicken Sie auf das Pull-down Menü "mehr Suchmöglichkeiten" rechts von der Kommandozeile.
2. Wählen Sie die gewünschte Suche aus (z. B. Beteiligungspapiere, Obligationen, Derivate, Gesellschaftsereignisse, Emissionskalender etc).
3. Vervollständigen Sie die Suchmaske mit den gewünschten Angaben.
4. Drücken Sie die **Enter**-Taste oder klicken Sie auf **Suchen**.

**Tipp:** Im Auswahlfeld "Status" können Sie wählen, ob die Suche nur aktive, nur inaktive oder alle Instrumente umfassen soll. Diese Selektion können Sie auch in den Benutzereinstellungen als "Default" setzen.

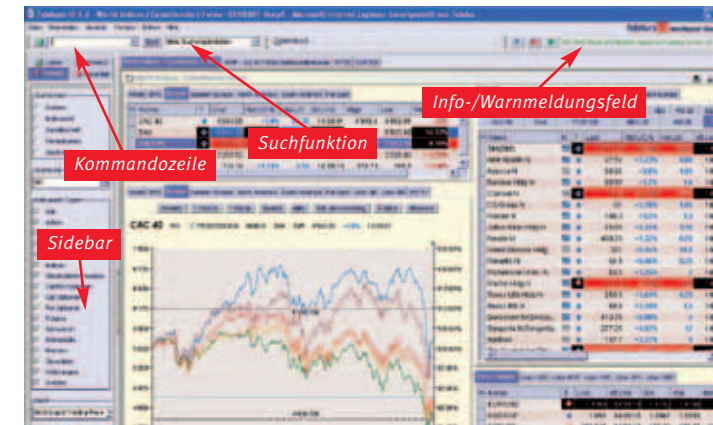
## News

### News Schlagzeilen

1. Geben Sie in der Kommandozeile den Shortcut ".n" oder ".news" ein.
2. Falls Sie die Schlagzeilen zusätzlich filtern wollen, wählen Sie im **Kontext** "Anbieter" und "Themen" aus.
3. Klicken Sie auf "Suche".

### News Suche

1. Klicken Sie im Pull-down Menü "Mehr Suchmöglichkeiten" auf "Nachrichten".
2. Geben Sie ein oder mehrere Suchwörter ein.
3. Filtern Sie zusätzlich mit "Anbieter" und "Themen", falls Sie dies wünschen.
4. Drücken Sie die **Enter**-Taste oder klicken Sie auf **Suche**.



## Navigation

**Telekurs iD bietet mehrere Navigationsmöglichkeiten:**

- Eingabefeld (z.B. Kommandozeile)
- Drag & Drop
- Doppelklick
- Klick auf rechte Maustaste

**Tipp 1:** Ändern Sie die farbliche Darstellung einer Kursliste in den Benutzereinstellungen (Allgemeine Einstellungen / Alternierende Reihen).

**Tipp 2:** Ändern Sie die farbliche Aktualisierung der Kursanzeige in den Benutzereinstellungen (Allgemeine Einstellungen / Update Color Scheme).

## Benutzereinstellungen

1. Klicken Sie im Menü **Datei** auf den Menüpunkt **Benutzereinstellungen...**
2. Ändern Sie die Parameter gemäß Ihren Bedürfnissen.
3. Klicken Sie auf **Speichern**.

**Tipp 1:** Die Eingabe einer der E-Mail-Adresse ist z. B. für den Limit Minder obligatorisch.

**Tipp 2:** Wählen Sie Ihre bevorzugte Sprachversion aus (Deutsch, Englisch, Französisch, Italienisch)

**Tipp 3:** Wählen Sie Ihr bevorzugtes Wertpapierkennnummern-System aus (z. B. CH-Valor, WKN, ISIN).

## Kommandozeile


### Sucheingaben

1. Geben Sie einen Suchbegriff ein (**Name**, **Symbol**, **ISIN**, **NSIN**).
2. Drücken Sie die **Enter**-Taste oder klicken Sie auf **Start**.

**Tipp 1:** Wenn Sie den Börsenplatz eingeben, erhalten Sie direkt das gewünschte Instrument (z.B. **IBM**, **NYX**).

**Tipp 2:** Bei Eingabe der NSIN mit Länderbezeichnung und Komma (z.B. **CH1205604**.) wird automatisch der liquideste Börsenplatz angesteuert.


## Shortcuts

1. Geben Sie einen Shortcut ein (z.B. **.SMI** öffnet die Liste SMI Stocks).
  2. Drücken Sie die **Enter**-Taste oder klicken Sie auf **Start**.
- Tipp:** Für eine Übersicht aller Shortcuts klicken Sie auf .

## Screens

### Global Screens oder Länder Screens öffnen

1. Klicken Sie auf den Reiter **Screens**.
2. Wählen Sie in der Sidebar einen Screen aus.
3. Öffnen Sie den Screen mit Doppelklick.

**Tipp:** Sie können in einem Screen die Titelleisten der Fenster ausblenden oder den ganzen Screen ausdrucken mit .

### Screens erstellen

1. Wählen Sie in der Menüleiste unter "Datei" den Menüpunkt "Neuer Screen".
2. Stellen Sie einen Screen nach Ihren eigenen Bedürfnissen zusammen. Dazu können Sie Listen auswählen in der Sidebar oder via Shortcut (z. B. **.SMI**). Ebenfalls können Sie ein Chart-Fenster für einen beliebigen Quote einfügen (siehe unter Kapitel "Chart"). Falls Sie auf einen neuen Quote in der Liste Ihres Screens doppelklicken, wird das Chart-Fenster automatisch aktualisiert.
3. Klicken Sie im Menü **Datei** auf den Menüpunkt **Screen speichern unter...**
4. Geben Sie einen gewünschten Namen ein.
5. Drücken Sie die **Enter**-Taste oder klicken Sie auf **OK**.

### Startup Screens

Sie können bis zu 8 Screens als Startscreens definieren:

1. Wählen Sie in der Sidebar einen Screen aus.
2. Klicken Sie auf die rechte Maustaste und wählen Sie **Als Startscreen definieren**.

**Tipp 1:** Im Reiter **Finanzien** kann die Reihenfolge der Start-Screens mit Drag & Drop verändert werden.

**Tipp 2:** Der unterste Screen wird als aktiver (sichtbarer) Screen angezeigt.

**Tipp 3:** Screens können auch als Top-Favoriten gespeichert werden.

## Listen

### Vordefinierte Listen öffnen

1. Klicken Sie auf den Reiter **Listen**.
2. Doppelklicken Sie auf den Ordner Länder-Liste oder Global-Liste.
3. Doppelklicken Sie auf eine beliebige Liste.

**Tipp 1:** Listen können auch mit Drag & Drop geöffnet werden, indem Sie mit gedrückter linken Maustaste eine Liste von der Sidebar in den Anzeigebereich ziehen.

**Tipp 2:** Listen können via Kontextmenü (rechte Maustaste) als Heatmap, Multi-Tab-Liste oder als Ticker eröffnet werden.

### Userlisten erstellen

1. Klicken Sie im Menü **Datei** auf den Menüpunkt **Neue Liste**.
2. Fügen Sie Instrumente mit Drag & Drop oder mit Eingabe in der Kommandozeile ein.
3. Klicken Sie im Menü **Datei** auf den Menüpunkt **Liste speichern unter...**
4. Geben Sie einen gewünschten Namen ein.
5. Drücken Sie die **Enter**-Taste oder klicken Sie auf **OK**.

### Listen sortieren

1. Doppelklicken Sie auf die gewünschte Spaltenüberschrift. z.B. Net Change %.
2. Doppelklicken Sie nochmals, um die Sortierung in der umgekehrten Reihenfolge zu aktivieren.

## Styles erstellen

1. Klicken Sie auf die rechte Maustaste in der Spaltenüberschrift, z.B. Last.
  2. Klicken Sie auf **Feld einfügen...**.
  3. Suchen Sie ein Datenfeld oder wählen Sie unter Filter eine Daten-Gruppe und anschliessend ein Datenfeld aus.
  4. Klicken mit der rechten Maus auf **Hinzufügen** oder **Hinzufügen nach**.
- Tipp:** Markieren Sie unter "Filter" die Option "nur relevante Felder anzeigen", so werden je nach Instrumententyp genau die passenden Informationen angezeigt.

## Styles zuweisen

1. Klicken Sie in der Sidebar auf den Reiter **Kontext**.
2. Wählen Sie den gewünschten Style mit Doppelklick, mit Drag & Drop in die Liste oder mit Klick auf **Öffnen** im Auswahlmü der rechten Maustaste.

**Tipp:** Unter **Passende Styles** finden Sie jeweils einige sinnvolle Styles für die globalen Listen.

## Kontext

Der Kontext zeigt die jeweils möglichen Einstellmöglichkeiten zu einer bestimmten Funktion und passt sich entsprechend an. Der Kontext bezieht sich immer auf den mit rotem Rand markierten Teil im Anzeigenbereich. Der Kontext einer Liste ist ein Style (Spaltenüberschriften).

## Kontext aufrufen

1. Klicken Sie in der Sidebar auf **Kontext**.
2. Wählen Sie je nach Funktion die Parameter gemäss Ihren eigenen Präferenzen.

## Favoriten

Unter den Favoriten können Sie Listen und Screens abspeichern.

### Favoriten erstellen

1. Markieren Sie in der Sidebar eine Liste oder einen Screen.
2. Klicken Sie auf die rechte Maustaste und wählen Sie **Zu Favoriten hinzufügen**.
3. Geben Sie unter **Eigenschaften der Favoriten** die gewünschten Angaben ein.
4. Drücken Sie die **Enter**-Taste oder klicken Sie auf **OK**.

### Top-Favoriten

Wenn Sie Favoriten in den Ordner **Top Navigationsleiste** speichern, werden diese in der Top-Favoriten-Symboleiste angezeigt und können dort mit einem Klick geöffnet werden.

**Tipp:** Sie können Favoriten mit Drag & Drop auch direkt in die **Top Navigationsleiste** verschieben.

## Export - Import

### Export (statisch)

1. Klicken Sie im Menü **Datei** auf **Exportieren**.
2. Geben Sie im Popup-Fenster **Exportieren** den Dateinamen ein.
3. Drücken Sie die **Enter**-Taste oder klicken Sie auf **OK**.

**Tipp:** Für diese Funktion muss immer ein entsprechender Pfad in den Benutzereinstellungen (Export/Import-Pfad) definiert sein.

### Export (dynamisch)

1. Klicken Sie im Menü **Bearbeiten** auf **DDE**.
2. Sie können in Ihrer Anwendung (z.B. Excel) mit der Funktion "Einfügen" die Daten übernehmen.

**Tipp:** Auch über rechte Maustaste aufrufbar.

## Export (ISIN/NSIN)

1. Klicken Sie im Menü **Datei** – **Exportieren** – **ISIN, NSIN** auf die gewünschte Selektion.
2. Geben Sie im Fenster **Exportieren** den gewünschten Dateinamen ein.
3. Drücken Sie die **Enter**-Taste oder klicken Sie auf **OK**.

**Tipp:** Ein Textfile (.txt) mit folgendem Format **NSIN, Börsenplatz** kann über die Importfunktion in Listen eingefügt werden.

## Portfolio

1. Klicken Sie im Menü **Datei** auf **Neues Portfolio**.
2. Wählen Sie die gewünschte Portfolio-Währung aus.
3. Drücken Sie die **Enter**-Taste oder klicken Sie auf **OK**.
4. Fügen Sie Instrumente mit Drag & Drop oder mit Eingabe in der Kommandozeile ein.
5. Geben Sie die Portfolio-Details ein.
6. Klicken Sie auf **OK**.

## Obligationen- und Optionen-Rechner

1. Klicken Sie auf die rechte Maustaste und wählen Sie im Menüpunkt **Obligationen-Rechner** oder **Optionen-Rechner** gemäss Instrumententyp den entsprechenden Rechner aus.
2. Durch Eingabe von Werten in den dafür vorgesehenen Scroll-Down-Feldern können Sie nun verschiedene Berechnungen und Simulationen für Optionen und Obligationen durchführen.


## Weitere Informationen

Für die aktuellsten Informationen über Telekurs **ID** und Telekurs **Financial**:

- Klicken Sie auf den blauen Telekurs Info-Button .
- Besuchen Sie [www.telekursid.com](http://www.telekursid.com) oder [www.telekurs-financial.com](http://www.telekurs-financial.com)

## Hilfe

Im Menü **Hilfe** finden Sie die folgenden Informationen: Inhaltsverzeichnis (Hilfe), Direkthilfe, Benutzerhandbuch (PDF), Direktzugriffsübersicht, Tabellen, Info, Berechtigungen.

**Tipp:** Mit "Direkthilfe" können Sie direkt mit  in einen Viewer klicken und landen im Kapitel des entsprechenden Viewers.



Land	Tel.-Nr.	Land	Tel.-Nr.
Schweiz	+41 44 279 51 11	Kanada	+1 416 915 41 21
Belgien	+32 2 7900 500	Luxemburg	+352 261 161
Dänemark	+45 33 41 11 11	Marokko	+212 522 27 64 10
Deutschland	+49 69 717 00 0	Monaco	+377 97 97 71 61
Finnland	+358 207 33 40 43	Niederlande	+31 20 3012 888
Frankreich	+33 1 53 00 0100	Norwegen	+47 23 32 66 20
Grossbritannien und Nordirland	+44 20 7550 5000	Österreich	+43 1 532 45 71 0
Hongkong	+852 2971 0388	Schottland	+44 131 718 6006
Irland	+353 1 213 0722	Schweden	+46 8 58 61 6300
Italien	+39 02 76 45 631	Singapur	+65 6338 3808
Japan	+81 3 3808 2271	Spanien	+34 91 577 55 00
		USA	+1 203 353 8100